

**PROVES DE CARÀCTER ESPECÍFIC DELS
ENSENYAMENTS ESPORTIUS DE
MUNTANYA I ESCALADA
Segon nivell del Grau Mitjà,
ESCALADA**

**PRUEBAS DE CARÁCTER ESPECIFICO DE
LAS ENSEÑANZAS DEPORTIVAS DE
MONTAÑA Y ESCALADA
Segundo nivel del Grado Medio,
ESCALADA**

21 y 25 DE SETEMBRE / SEPTIEMBRE - 2017

- **INFORMACIÓ GENERAL / INFORMACIÓN GENERAL**
- **REUNIÓ INFORMATIVA / REUNIÓN INFORMATIVA**
- **OBJECTIU I CARACTERÍSTIQUES generals de les proves / OBJETIVO Y CARACTERÍSTICAS generales de las pruebas**
- **DESENVOLUPAMENT de les proves / DESARROLLO de las pruebas**
- **NORMES per a les proves / NORMAS para las pruebas**
- **CONDICIONS / CONDICIONES**
- **EQUIP de l'aspirant / EQUIPO del aspirante**
- **CALENDARI / CALENDARIO**
- **INSCRIPCIÓ A LES PROVES / INSCRIPCIÓN A LAS PRUEBAS**

• INFORMACIÓ GENERAL / INFORMACIÓN GENERAL**INFORMACIÓ GENERAL.** Normativa d'aplicació:

REIAL DECRET 318/2000, de 3 de març, pel qual s'estableixen els títols de Tècnic Esportiu i Tècnic Esportiu superior en les especialitats dels Esports de Muntanya i Escalada, s'aproven els corresponents ensenyaments mínims i es regulen les proves i els requisits d'accés a aquests ensenyaments (BOE 25 de març).

DECRET 132/2012, de 31 d'agost, del Consell, pel qual es regulen els ensenyaments esportius de règim especial a la Comunitat Valenciana.

- **La prova d'accés tindrà validesa en tot el territori nacional. La seua vigència és de 18 mesos, a partir de la data de la terminació de les pròpies proves.**
- **El Certificat de superació de les proves es podrà sol·licitar i arrebregar en les oficines del centre. Sent la pròpia persona qui es persone per a açò. Per a la recollida d'aquest certificat per part d'una altra persona deurà presentar l'autorització pertinent per part de l'interessat/a.**
- **La data de lliurament del Certificat serà notificada amb antelació mitjançant exposició pública.**

Tot el procés d'admissió i resultats d'aquesta convocatòria, s'exposaran en el tauló del Centre Autoritzat d'Ensenyaments Esportius Femecv i en internet:

<http://tecdepmontanayescaladafemecv.blogspot.com.es/>

Exempció dels requisits d'accés de caràcter específic.

Quedaran exempts de la prova específica d'accés a aquests ensenyaments els que acrediten les condicions que estableix la disposició transitòria segona, punt dos, del Reial decret 1363/2007, de 24 d'octubre, pel qual s'estableix l'ordenació general dels ensenyaments esportius de règim especial, i l'article 21 del Decret 132/2012, de 31 d'agost, del Consell, pel qual es regulen els ensenyaments esportius de règim especial a la Comunitat Valenciana, que disposa que, d'acord amb el que preveuen els articles 67 i 85 de la Llei orgànica 2/2006, de 3 de maig, d'educació, i l'article 53 de la Llei 10/1990, de 15 d'octubre, de l'esport, els que acrediten la condició d'esportista d'alt nivell, esportista d'alt rendiment o esportista d'elit estaran exempts de complir els requisits de caràcter específic per a tindre accés als ensenyaments esportius en la modalitat o especialitat corresponent.

Proves d'accés de caràcter específic adaptades a les persones que acrediten discapacitat.

RESOLUCIÓ de 30 de juny de 2017, de la Direcció General de Formació Professional i Ensenyaments de Règim Especial. De conformitat amb la disposició addicional tercera del Reial decret 1363/2007, de 24 d'octubre, pel qual s'estableix l'ordenació general dels ensenyaments esportius de règim especial i l'article 28 del Decret 132/2012, de 31 d'agost, del Consell, pel qual es regulen els ensenyaments esportius de règim especial a la Comunitat Valenciana, la conselleria competent en matèria d'educació articularà el mecanisme necessari, amb la inclusió d'assessors experts o la petició d'informes, perquè el tribunal de les proves d'accés de caràcter específic pugua valorar si el grau de discapacitat i les limitacions que comporta possibilita cursar amb aprofitament els ensenyaments, aconseguir les competències corresponents al cicle de què es tracte i exercir la professió.

En aquest sentit, les persones amb discapacitat hauran d'adjuntar el corresponent certificat del dictamen del reconeixement del grau de minusvalidesa emés pels centres de valoració i orientació de discapacitats adscrits a la conselleria competent en matèria de benestar social, perquè el tribunal designat valore si el grau de minusvalidesa els permetrà cursar amb aprofitament els ensenyaments en les especialitats que disposa aquesta resolució.

El tribunal adaptarà, si és procedent, els requisits i proves d'accés de caràcter específic que hagen de superar els aspirants que, en tot cas, hauran de respectar l'essencial dels objectius fixats en la present resolució.

Per a qualsevol error i/o incoherència, així com aclariment sobre aquesta convocatòria deu posar-se en contacte amb el centre per a la seua resolució.

• INFORMACIÓ GENERAL / INFORMACIÓN GENERAL**INFORMACIÓN GENERAL.** Normativa de aplicación:

REAL DECRETO 318/2000, de 3 de marzo, por el que se establecen los títulos de Técnico Deportivo y Técnico Deportivo superior en las especialidades de los Deportes de Montaña y Escalada, se aprueban las correspondientes enseñanzas mínimas y se regulan las pruebas y los requisitos de acceso a estas enseñanzas (BOE 25 de marzo).

DECRETO 132/2012, de 31 de agosto, del Consell, por el que se regulan las enseñanzas deportivas de régimen especial en la Comunitat Valenciana.

- **La prueba de acceso tendrá validez en todo el territorio nacional. Su vigencia es de 18 meses, a partir de la fecha de la terminación de las propias pruebas.**
- **El Certificado de superación de las pruebas se podrá solicitar y recoger en las oficinas del centro. Siendo la propia persona quien se persone para ello. Para la recogida de este certificado por parte de otra persona deberá de presentar la autorización pertinente por parte del interesado/a.**
- **La fecha de entrega del Certificado será notificada con antelación mediante exposición pública.**

Todo el proceso de admisión y resultados de esta convocatoria, se expondrán en el tablón del Centro Autorizado de Enseñanzas Deportivas Femecv y en internet:

<http://tecdepmontanayescaladafemecv.blogspot.com.es/>

Exención de los requisitos de acceso de carácter específico.

Quedarán exentos de la prueba específica de acceso a estas enseñanzas quienes acrediten las condiciones que establece la disposición transitoria segunda, punto dos, del Real decreto 1363/2007, de 24 de octubre, por el que se establece la ordenación general de las enseñanzas deportivas de régimen especial, y el artículo 21 del Decreto 132/2012, de 31 de agosto, del Consell, por el que se regula las enseñanzas deportivas de régimen especial en la Comunitat Valenciana, que dicta que de acuerdo con lo previsto en los artículos 67 y 85 de la Ley orgánica 2/2006, de 3 de mayo, de Educación, y en el artículo 53 de la Ley 10/1990, de 15 de octubre, del Deporte, quienes acrediten la condición de deportista de alto nivel, deportista de alto rendimiento o deportista de élite estarán exentos de cumplir los requisitos de carácter específico para tener acceso a las enseñanzas deportivas en la modalidad o especialidad correspondiente.

Pruebas de acceso de carácter específico adaptadas a quienes acrediten situación de discapacidad.

RESOLUCIÓN de 30 de junio de 2017, de la Dirección General de Formación Profesional y Enseñanzas de Régimen Especial,

De conformidad con la disposición adicional tercera del Real decreto 1363/2007, de 24 de octubre, por el que se establece la ordenación general de las enseñanzas deportivas de régimen especial y el artículo 28 del Decreto 132/2012, de 31 de agosto, del Consell, por el que se regulan las enseñanzas deportivas de régimen especial en la Comunitat Valenciana, la conselleria competente en materia de educación articulará el mecanismo necesario, con la inclusión de asesores expertos o la petición de informes, para que el tribunal de las pruebas de acceso de carácter específico pueda valorar si el grado de discapacidad y las limitaciones que lleva aparejadas posibilita cursar con aprovechamiento las enseñanzas, alcanzar las competencias correspondientes al ciclo de que se trate y ejercer la profesión.

En este sentido, las personas con discapacidad deberán adjuntar el correspondiente certificado del dictamen del reconocimiento del grado de minusvalía emitido por los centros de valoración y orientación de discapacitados adscritos a la conselleria competente en materia de bienestar social, para que el tribunal designado valore si ese grado de minusvalía les permitirá cursar con aprovechamiento las enseñanzas en las especialidades que se disponen en esta resolución.

El tribunal adaptará, si procede, los requisitos y pruebas de acceso de carácter específico que deban superar los aspirantes que, en todo caso, deberán respetar lo esencial de los objetivos fijados en la presente resolución.

Para cualquier error y/o incoherencia, así como aclaración sobre esta convocatoria debe de ponerse en contacto con el centro para su resolución.

REUNIÓ INFORMATIVA prèvia a les proves de
Caràcter Específic a Segon nivell del Grau Mitjà dels Esports de Muntanya i Escalada
ESCALADA

Dia	Dissabte, 16 SEPTEMBRE 2017.
Hora	A les 10:00 h
Ciutat	Elx, Alacant
Adreça	Edifici "El Clot", Universitat Miguel Hernández d'Elx

- Identificació i verificació de documentació acreditativa dels/as aspirants.
- Signatura en el registre presencial.
- Lliurament de documentació, dorsals i planimetria.
- Informació del desenvolupament de les proves.
- En cas de NO acudir el propi/a aspirant, delegant la seua compareixença en una altra persona, deurà acreditar-se i aportar autorització per escrit.

REUNIÓN INFORMATIVA previa a las pruebas de
Carácter Específico a Segundo nivel del Grado Medio de los Deportes de Montaña y Escalada
ESCALADA

Día	Sábado 16 SEPTEMBRE 2016.
Hora	A las 10:00 h
Ciudad	Elche, Alicante
Dirección	Edificio "El Clot", Universidad Miguel Hernández de Elche

- Identificación y verificación de documentación acreditativa de los/as aspirantes.
- Firma en el registro presencial.
- Entrega de documentación, dorsales y planimetría.
- Información del desarrollo de las pruebas.
- En caso de NO acudir el propio/a aspirante, delegando su comparecencia en otra persona, deberá de acreditarse y aportar autorización por escrito.

• **OBJECTIU I CARACTERÍSTIQUES GENERALS DE LES PROVES**
OBJETIVO Y CARACTERÍSTICAS GENERALES DE LAS PRUEBAS

CONVOCATÒRIA de les Proves de Caràcter Específic a Segon nivell del Grau Mitjà
dels Esports de Muntanya i Escalada
ESCALADA

CONVOCATORIA de las Pruebas de Carácter Específico a Primer nivel del Grado Medio
de los Deportes de Montaña y Escalada
ESCALADA

Objectiu i característiques generals de les proves.

- 1- Les proves d'accés als ensenyaments constaran de DUES parts. La primera part té com a objectiu que l'aspirant demostre que es troba en la condició física imprescindible per a seguir amb aprofitament els ensenyaments, i la segona estarà conformada per exercicis per a avaluar les habilitats pròpies de l'especialitat triada.
- 2- El tribunal de les proves establirà:
L'ordre d'actuació dels aspirants, mitjançant sorteig públic.
Els itineraris que han seguir els aspirants i els temps de referència per a realitzar aquells continguts que ho precisen, de conformitat amb l'establert en el decret 318/2000.
- 3- D'açò s'informara amb mes detall en la reunió prèvia/informativa i lliurament de dorsals.

Objetivo y características generales de las pruebas.

- 1- *Las pruebas de acceso a las enseñanzas constarán de DOS partes. La primera parte tiene como objetivo que el aspirante demuestre que se encuentra en la condición física imprescindible para seguir con aprovechamiento las enseñanzas, y la segunda estará conformada por ejercicios para evaluar las habilidades propias de la especialidad elegida.*
- 2- *El tribunal de las pruebas establecerá:*
El orden de actuación de los aspirantes, mediante sorteo público.
Los itinerarios que han seguir los aspirantes y los tiempos de referencia para realizar aquellos contenidos que lo precisen, de conformidad con lo establecido en el decreto 318/2000.
- 3- *De ello se informara con más detalle en la reunión previa/informativa y entrega de dorsales.*

ESCALADA

Primera part.

A) Objectiu: valoració de la condició física.

B) Contingut: recórrer un itinerari conformat per un terreny variat de muntanya amb 1.500 metres de desnivell positiu acumulat, en el temps establert pel tribunal i transportant una motxilla carregada amb 10 quilograms de pes.

C) Avaluació: quedarà superada aquesta primera, quan l'aspirant haja finalitzat el recorregut dins del temps i no haja incomplert qualsevol norma establida, pel tribunal.

Els recorreguts referits al segon nivell dels ensenyaments del grau mitjà, hauran de realitzar-se mantenint una velocitat mitjana de desplaçament de 5 km/hora en el pla i de 500 metres de desnivell per hora, en l'ascens.

Primera parte.

A) Objetivo: valoración de la condición física.

B) Contenido: recorrer un itinerario conformado por un terreno variado de montaña con 1.500 metros de desnivel positivo acumulado, en el tiempo establecido por el tribunal y transportando una mochila cargada con 10 kilogramos de peso.

C) Evaluación: quedará superada esta primera, cuando el aspirante haya finalizado el recorrido dentro del tiempo y no haya incumplido cualquier norma establecida, por el tribunal.

Los recorridos referidos al segundo nivel de las enseñanzas del grado medio, habrán de realizarse manteniendo una velocidad media de desplazamiento de 5 km/hora en el llano y de 500 metros de desnivel por hora, en el ascenso.

ESCALADA

Segona part

A) Objectiu: valoració de les habilitats específiques.

B) Continguts: completar en els temps prèviament determinats pel tribunal per a cadascun dels recorreguts, un total de cinc itineraris diferents.

- Dos recorreguts de primer de cordada diferents, equipats, de dificultat 7a i longitud mínima de 25 metres, en escalada a vista, sense reposos sobre la corda o qualsevol altre tipus d'amarre: Ruta 1, temps màxim d'execució de 12 minuts. Ruta 2, temps màxim d'execució de 12 minuts.
- Dos recorreguts diferents de primer de cordada, itineraris no equipats, de dificultat 6b i longitud mínima de 25 metres, sense reposos sobre la corda o qualsevol altre tipus d'amarre. Temps màxim d'execució: 20 minuts cadascun.
- Un recorregut, no equipat, de dificultat de A2 i longitud mínima de 25 metres en escalada artificial. Temps màxim d'execució: 30 minuts.
En cas de caiguda, l'aspirant haurà de començar de nou el recorregut corresponent des del lloc del seu començament i actuant com a primer de cordada.

C) Avaluació i criteris.- Aquesta segona part se superarà quan l'aspirant, en els temps determinats, hi haja:

- Finalitzat els dos itineraris equipats de dificultat 7a, en escalada a vista i realitzat almenys un d'ells, en el temps establert. L'aspirant tindrà dret a dos intents dins del temps màxim d'execució.
- Finalitzat els dos itineraris no equipats de dificultat 6b, en el temps establert. L'aspirant tindrà dret als dos intents dins del temps màxim d'execució.
- Finalitzat l'itinerari no equipat de dificultat de A2, en escalada artificial, en el temps establert.
- Seleccionat i empleat correctament el material específic d'escalada en quantitat adequada.
- Els recorreguts estaran abalisats i en cap cas l'aspirant podrà tocar fora de les señalizaciones o agarres marcats.

ESCALADA

Segunda parte:

A) Objetivo: valoración de las habilidades específicas.

B) Contenidos: completar en los tiempos previamente determinados por el tribunal para cada uno de los recorridos, un total de cinco itinerarios diferentes:

- Dos recorridos de primero de cordada diferentes, equipados, de dificultad 7a y longitud mínima de 25 metros, en escalada a vista, sin reposos sobre la cuerda o cualquier otro tipo de amarre: Ruta 1, tiempo máximo de ejecución de 12 minutos. Ruta 2, tiempo máximo de ejecución de 12 minutos.
- Dos recorridos diferentes de primero de cordada, itinerarios no equipados, de dificultad 6b y longitud mínima de 25 metros, sin reposos sobre la cuerda o cualquier otro tipo de amarre. Tiempo máximo de ejecución: 20 minutos cada uno.
- Un recorrido, no equipado, de dificultad de A2 y longitud mínima de 25 metros en escalada artificial. Tiempo máximo de ejecución: 30 minutos.

En caso de caída, el aspirante deberá comenzar de nuevo el recorrido correspondiente desde el lugar de su comienzo y actuando como primero de cordada.

C) Evaluación y criterios.– Esta segunda parte se superará cuando el aspirante, en los tiempos determinados, haya:

- Finalizado los dos itinerarios equipados de dificultad 7a, en escalada a vista y realizado al menos uno de ellos, en el tiempo establecido. El aspirante tendrá derecho a dos intentos dentro del tiempo máximo de ejecución.
- Finalizado los dos itinerarios no equipados de dificultad 6b, en el tiempo establecido. El aspirante tendrá derecho a los dos intentos dentro del tiempo máximo de ejecución.
- Finalizado el itinerario no equipado de dificultad de A2, en escalada artificial, en el tiempo establecido.
- Seleccionado y empleado correctamente el material específico de escalada en cantidad adecuada.
- **Los recorridos estarán balizados y en ningún caso el aspirante podrá tocar fuera de las señalizaciones o agarres marcados.**

DESENVOLUPAMENT DE LES PROVES de
Caràcter Específic a Segon nivell del Grau Mitjà dels Esports de Muntanya i Escalada
ESCALADA

Dia i hora	Dijous, 21 SETEMBRE 2017. A partir de les 7h
Lloc	Finestrat, Alacant
Lloc d'eixida	Casa de la Cultura de Finestrat, Alacant // Adreça: C/ Fonteta s/n.

Primera part

- Verificació de l'equip i el seu pesaje abans del temps establert de l'eixida.
- Precintat dels mòbils. Portaran el telèfon mòbil amb les bateries carregades al màxim tenint accessibilitat als nombres de contacte de l'organització, facilitats en la reunió prèvia, per a trucades d'emergència.
- Els/as aspirants portaran sempre aconseguisc el DNI com a document identificatiu. Podent ser requerit per qualsevol membre de l'organització.
- El dorsal assignat és intransferible i estarà sempre en lloc visible.
- Signatura en el control d'eixida.
- Els/as aspirants realitzaren l'eixida segons llistat exposat i informat en la reunió prèvia i amb l'interval indicat.
- En cada Control es presentara davant el jutge o personal de l'organització per al seu control de pas àdhuc podent repetir-se aquests controls. Sempre en l'ordre establert dels mateixos.
- Signarà l'aspirant en el document corresponent en cada Control de pas.
- Podran ser causa de pesaje, verificació i revisió d'equips tant en els controls com fora d'ells, NO obstaculitzant aquest procés els/as aspirants.
- En cas d'abandó es presentaran al control de pas o personal de l'organització més pròxim indicant la seua intenció i renúncia.

ATENCIÓ: Solament es pot realitzar un intent en aquest recorregut.

Dia i hora	Dilluns, 25 SETEMBRE 2017. A partir de les 7:00 h
Lloc	Es comunicarà el lloc de realització en la reunió informativa

Segona part.

- Els/as aspirants es presentaran davant el jutge o personal de l'organització per a la seua identificació i admissió per a la realització d'aquests recorreguts.
- Els/as aspirants portaran sempre aconseguisc el DNI com a document identificatiu. Podent ser requerit per qualsevol membre de l'organització.
- El dorsal assignat és intransferible i estarà sempre en lloc visible.
- Verificació i revisió de l'equip. NO obstaculitzant aquest procés els/as aspirants.
- Signatura en el control d'eixida.
- Els/as aspirants realitzaren l'eixida individualment segons llistat i/o ordre d'arribada a les zones de realització.
- La realització d'aquesta 2^a part es realitzarà amb el material homologat de muntanya en l'especialitat de ESCALADA, correctament col·locat.
- El personal de l'organització i/o jutges dictaminaran el procés d'aquest ordre de realització en funció a les circumstàncies del moment.
- En cas d'abandó es presentaran al control de pas o personal de l'organització més pròxim indicant la seua intenció i renúncia.
- En cas d'abandó es presentaran a l'organització i/o jutges, indicant la seua intenció i renúncia.

DESARROLLO DE LA PRUEBAS de
Carácter Específico a Segundo nivel del Grado Medio de los Deportes de Montaña y Escalada
ESCALADA

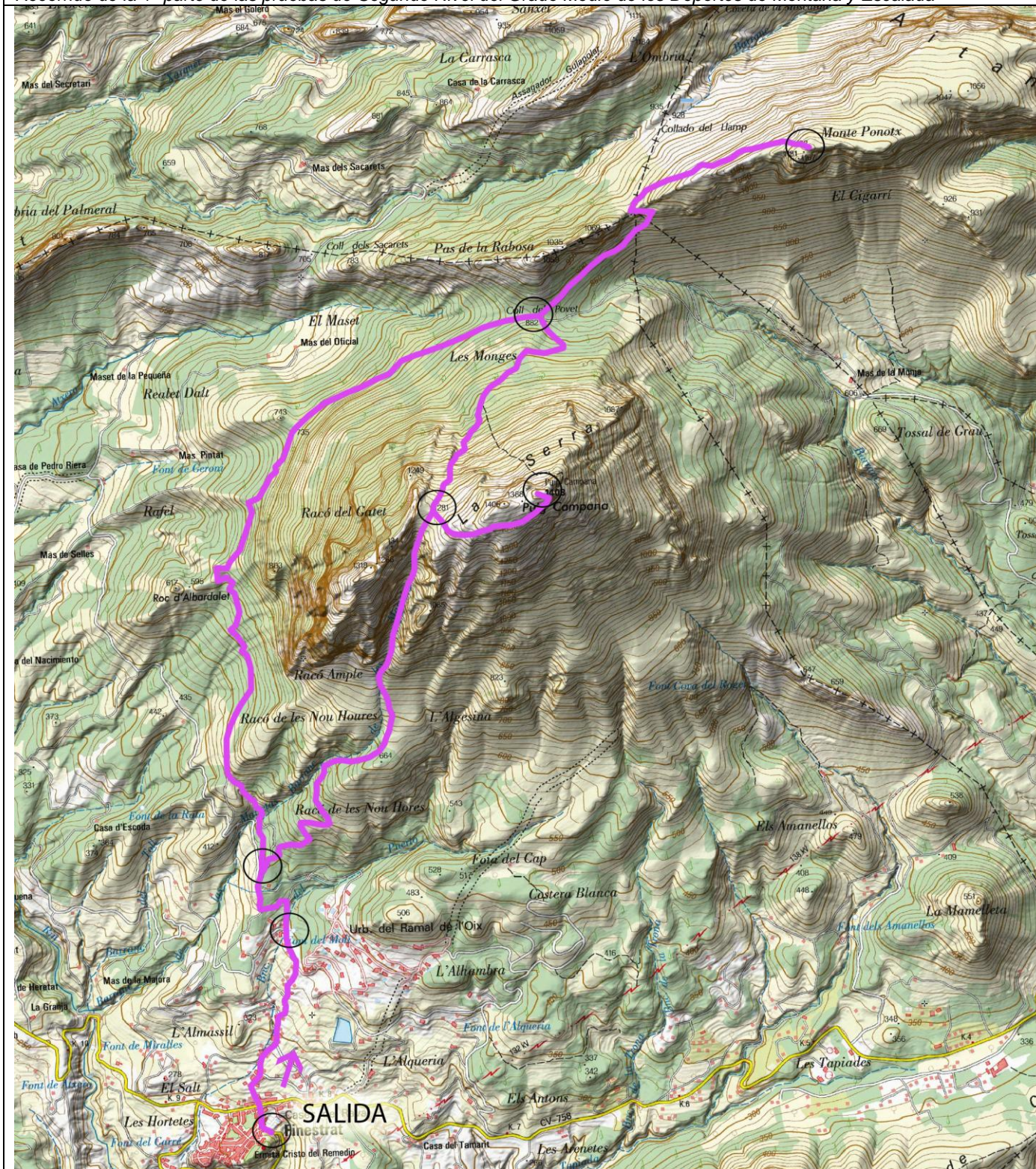
Día y hora	Jueves, 21 SEPTIEMBRE 2017. A partir de las 7:00 h
Lugar	Finestrat, Alicante
Lugar de salida	Casa de la Cultura de Finestrat, Alicante // Dirección: C/ Fonteta s/n.
Primera parte <ul style="list-style-type: none">• Verificación del equipo y su pesaje antes del tiempo establecido de la salida.• Precintado de los móviles. Portarán el teléfono móvil con las baterías cargadas al máximo teniendo accesibilidad a los números de contacto de la organización, facilitados en la reunión previa, para llamadas de emergencia.• Los/as aspirantes portarán siempre consigo el DNI como documento identificativo. Pudiendo ser requerido por cualquier miembro de la organización.• El dorsal asignado es intransferible y estará siempre en lugar visible.• Firma en el control de salida.• Los/as aspirantes realizaran la salida según listado expuesto e informado en la reunión previa y con el intervalo indicado.• En cada "Control" se presentara ante el juez o personal de la organización para su control de paso aun pudiendo repetirse estos controles. Siempre en el orden establecido de los mismos.• Firmará el aspirante en el documento correspondiente en cada Control de paso.• Podrán ser causa de pesaje, verificación y revisión de equipos tanto en los controles como fuera de ellos, NO obstaculizando dicho proceso los/as aspirantes.• En caso de abandono se presentarán al control de paso o personal de la organización más próximo indicando su intención y renuncia.	

ATENCIÓN: Solo se puede realizar un intento en este recorrido.

Día y hora	Lunes, 25 SEPTIEMBRE 2017. A partir de las 7:00 h
Lugar	Se comunicará el lugar de realización en la reunión informativa
Segunda parte <ul style="list-style-type: none">• Los/as aspirantes se presentarán ante el juez o personal de la organización para su identificación y admisión para la realización de estos recorridos• Los/as aspirantes portarán siempre consigo el DNI como documento identificativo. Pudiendo ser requerido por cualquier miembro de la organización.• El dorsal asignado es intransferible y estará siempre en lugar visible.• Verificación y revisión del equipo. NO obstaculizando dicho proceso los/as aspirantes.• Firma en el control de salida.• Los/as aspirantes realizaran la salida individualmente según listado y/u orden de llegada a las zonas de realización.• La realización de esta 2ª parte se realizará con el material homologado de montaña en la especialidad de ESCALADA, correctamente colocado.• El personal de la organización y/o jueces dictaminarán el proceso de este orden de realización en función a las circunstancias del momento.• En caso de abandono se presentarán al control de paso o personal de la organización más próximo indicando su intención y renuncia.• En caso de abandono se presentarán a la organización y/o jueces, indicando su intención y renuncia	

ESCALADA

Recorregut de la 1^a part de les proves de Segon Nivell del Grau Mitjà dels Esports de Muntanya i Escalada
Recorrido de la 1^a parte de las pruebas de Segundo Nivel del Grado Medio de los Deportes de Montaña y Escalada



- El recorregut d'aquest mapa és aproximat. El Mapa oficial es lliurarà en la reunió prèvia, estarà més definit.
- *El recorrido de este mapa es aproximado El Mapa oficial se entregará en la reunión previa, estará más definido.*
- La ubicació del recorregut pot ser canviat per motius de seguretat o altres aliens a l'organització.
- *La ubicación del recorrido puede ser cambiado por motivos de seguridad u otros ajenos a la organización*

NORMES / NORMAS**ESCALADA****NORMES per a les proves:**

El tribunal o qualsevol dels responsables del control de la prova d'accés, podran donar per acabada, nul·la i/o la qualificació de NO APTE en els casos de:

- Posar en perill la pròpia vida de l'aspirant, a la resta de participants i/o persones alienes a la prova.
- Actituds i comportaments negligents respecte al mitjà natural, propietats i/o persones.
- No acceptar les condicions, normes establides i/o indicades amb antelació o durant el desenvolupament de les proves.
- Actituds i comportaments negligents i/o falta de respecte a qualsevol membre del tribunal i/o de l'organització, asi com a altres aspirants.
- No presentar-se en l'hora convocada.
- La falta de qualsevol element del material i equip mínim requerit.
- No identificar-se durant les proves.
- Ometre l'auxili a qualsevol persona, en aquest cas serà necessari comunicar-ho a qualsevol membre del tribunal i/o controls.
- No concloure qualsevol prova dins dels paràmetres establits.
- La ingesta de qualsevol líquid, menjar o un altre component que estiga tipificat com dopant.

NORMAS para las pruebas:

El tribunal o cualquiera de los responsables del control de la prueba de acceso, podrán dar por terminada, nula y/o la calificación de NO APTO en los casos de:

- *Poner en peligro la propia vida del aspirante, al resto de participantes y/o personas ajenas a la prueba.*
- *Actitudes y comportamientos negligentes respecto al medio natural, propiedades y/o personas.*
- *No aceptar las condiciones, normas establecidas y/o indicadas con antelación o durante el desarrollo de las pruebas.*
- *Actitudes y comportamientos negligentes y/o falta de respecto a cualquier miembro del tribunal y/o de la organización, así como a otros aspirantes.*
- *No presentarse en la hora convocada.*
- *La falta de cualquier elemento del material y equipo mínimo requerido.*
- *No identificarse durante las pruebas.*
- *Omitir el auxilio a cualquier persona, en este caso será necesario comunicarlo a cualquier miembro del tribunal y/o controles.*
- *No concluir cualquier prueba dentro de los parámetros establecidos.*
- *La ingesta de cualquier líquido, comida u otro componente que este tipificado como dopante.*

• CONDICIONS / CONDICIONES

CONDICIONS generals / CONDICIONES generales (part / parte1)

- Mitjançant la present convocatòria s'informa i adverteix que tota activitat realitzada en un mitjà hostil com és en aquest cas el mitjà natural de muntanya, no està exempta de riscos objectius, fins i tot en el cas d'una actuació absolutament diligent per part de l'organització. Mitjançant la signatura de la inscripció, els participants es donen per informats d'aquest punt i assumeixen la possibilitat d'aquests riscos.
- *Mediante la presente convocatoria se informa y advierte que toda actividad realizada en un medio hostil como es en este caso el medio natural de montaña, no está exenta de riesgos objetivos, incluso en el caso de una actuación absolutamente diligente por parte de la organización. Mediante la firma de la inscripción, los participantes se dan por informados de este punto y asumen la posibilidad de dichos riesgos.*
- Les Proves d'Accés en aquest Centre, estan subjectes a les condicions climatològiques existents, al nombre i a les característiques de les persones que participen. Els horaris, itineraris i actuacions a seguir, podran modificar-se o fins i tot suspendre's en tot el previst o en part, si les circumstàncies així ho aconsellen i sempre d'acord amb el criteri del Tribunal Avaluador nomenat per la Conselleria d'Educació, Investigació, Cultura i Esports de la Comunitat Valenciana.
- El Centre així com els membres del tribunal, es reserva el dret de cancel·lar, modificar dates i llocs per motius de seguretat i/o aliens a l'organització.
- *Las Pruebas de Acceso en este Centro, están sujetas a las condiciones climatológicas existentes, al número y a las características de las personas que participen. Los horarios, itinerarios y actuaciones a seguir, podrán modificarse o incluso suspenderse en todo lo previsto o en parte, si las circunstancias así lo aconsejan y siempre de acuerdo con el criterio del Tribunal Evaluador nombrado por la Consellería de Educación, Investigación, Cultura y Deportes de la Comunidad Valenciana.*
- *El Centro así como los miembros del tribunal, se reserva el derecho de cancelar, modificar fechas y lugares por motivos de seguridad y/o ajenos a la organización.*
- La Conselleria, el Centre, així com el Tribunal, jutges o qualsevol dels responsables o membres de l'organització de la prova d'accés, declina tota responsabilitat davant la concurrència d'un accident produït per la imprudència, negligència o temeritat de qualsevol participant, tant dins com fora dels horaris de la convocatòria.
- *La Consellería, el Centro, así como el Tribunal, jueces o cualquiera de los responsables o miembros de la organización de la prueba de acceso, declina toda responsabilidad ante la concurrencia de un accidente producido por la imprudencia, negligencia o temeridad de cualquier participante, tanto dentro como fuera de los horarios de la convocatoria.*
- Els/les aspirants estan obligats a comunicar als jutges o personal de l'organització en els seus controls o fora d'ells la informació en cas d'accident, emergència o incidència d'altres participants, així com prestar l'ajuda d'auxili necessària a qui ho necessite, siga participant d'aquesta prova o no, demostrant-ho fefaentment. (El tribunal resoldrà la possible pèrdua de temps invertit en els casos exposats anteriorment).
- *Los/as aspirantes están obligados a comunicar a los jueces o personal de la organización en sus controles o fuera de ellos la información en caso de accidente, emergencia o incidencia de otros participantes, así como prestar la ayuda de auxilio necesaria a quien lo necesite, sea participante de esta prueba o no, demostrándolo fehacientemente. (El tribunal resolverá la posible pérdida de tiempo invertido en los casos expuestos anteriormente).*

CONDICIONS generals / *CONDICIONES generales (part / parte 2)*

- En cas de no haver-hi matrícules suficients per a la realització de les Proves d'Accés a Primer nivell del Grau Mitjà d'Esports de Muntanya i Escalada, suspendria aquesta convocatòria i ajornant-la en altres dates.
- *En caso de no haber matrículas suficientes para la realización de las Pruebas de Acceso a Primer nivel del Grado Medio de Deportes de Montaña y Escalada, suspendería dicha convocatoria y aplazándola en otras fechas.*
- El Centre comunicarà als/as aspirants la data pròxima en la major brevetat possible.
- *El Centro comunicará a los/as aspirantes la fecha próxima en la mayor brevedad posible.*
- El NO presentar, obviar o ometre qualsevol documentació requerida, NO serà apte per a l'accés a la convocatòria de les Proves d'Accés a Primer nivell del Grau Mitjà d'Esports de Muntanya i Escalada, perdent tota opció, incloent l'import de la prova.
- *El NO presentar, obviar u omitir cualquier documentación requerida, NO será apto para el acceso a la convocatoria de las Pruebas de Acceso a Primer nivel del Grado Medio de Deportes de Montaña y Escalada, perdiendo toda opción, incluyendo el importe de la prueba.*
- La NO superació de les Proves d'Accés a Primer nivell del Grau Mitjà d'Esports de Muntanya i Escalada, NO dóna dret a tenir el certificat d'APTE/A de aquestes proves.
- *La NO superación de las Pruebas de Acceso a Primer nivel del Grado Medio de Deportes de Montaña y Escalada, NO da derecho a tener el certificado de APTO/A de estas pruebas.*
- La NO superació per qualsevol motiu, fins i tot el no presentar-se a les Proves d'Accés a Primer nivell del Grau Mitjà d'Esports de Muntanya i Escalada, NO dóna dret a retornar l'import de les mateixes.
- *La NO superación por cualquier motivo, incluso en no presentarse a las Pruebas de Acceso a Primer nivel del Grado Medio de Deportes de Montaña y Escalada, NO da derecho a devolver el importe de las mismas.*
- La superació de les Proves d'Accés a Primer nivell del Grau Mitjà d'Esports de Muntanya i Escalada, NO dóna dret a tenir plaça en el curs Cicle Inicial de Primer nivell de Grau Mitjà dels Esports de Muntanya i Escalada. Per a açò, es deurà matricular per al curs durant el període i condicions que es publiquen.
- *La superación de las Pruebas de Acceso a Primer nivel del Grado Medio de Deportes de Montaña y Escalada, NO da derecho a tener plaza en el curso Ciclo Inicial de Primer nivel de Grado Medio de los Deportes de Montaña y Escalada. Para ello, se deberá de matricular para el curso durante el periodo y condiciones que se publiquen.*
- Tots els aspirants hauran d'acreditar la seua personalitat amb el DNI o un altre document oficial identificatiu. Podent ser requerit per qualsevol membre de l'organització.
- *Todos los aspirantes deberán acreditar su personalidad con el DNI u otro documento oficial identificativo. Pudiendo ser requerido por cualquier miembro de la organización.*
- El dorsal assignat és intransferible i estarà sempre en lloc visible.
- *El dorsal asignado es intransferible y estará siempre en lugar visible.*
- Podran ser causa de pesaje, verificació i revisió d'equips en qualsevol moment, NO obstaculitzant aquest procés els/les aspirants.
- *Podrán ser causa de pesaje, verificación y revisión de equipos en cualquier momento, NO obstaculizando dicho proceso los/as aspirantes.*

CONDICIONS generals / *CONDICIONES generales (part / parte 3)*

- En cas d'abandó es presentaran al control de pas o personal de l'organització més pròxim indicant la seua intenció i renúncia.
- En caso de abandono se presentarán al control de paso o personal de la organización más próximo indicando su intención y renuncia.
- Durant la realització de les proves, els membres del tribunal vetlaran perquè tots els participants complisquen degudament les condicions assenyalades per al recorregut, i podran desqualificar, i per tant no deixar concloure la prova, a aquells participants que cometen alguna irregularitat amb intenció d'engany
- *Durante la realización de las pruebas, los miembros del tribunal velarán para que todos los participantes cumplan debidamente las condiciones señaladas para el recorrido, pudiendo descalificar, y por tanto no dejar concluir la prueba, a aquellos participantes que cometieran alguna irregularidad con intención de engaño.*
- Els aspirants tindran una sola oportunitat per a efectuar cada exercici, i actuaran de forma individual, seguint l'ordre de participació que establirà el tribunal.
- *Los aspirantes tendrán una sola oportunidad para efectuar cada ejercicio, y actuarán de forma individual, siguiendo el orden de participación que establecerá el tribunal.*
- El tribunal publicarà el mateix dia de la prova, prèviament a la realització i per a coneixement dels aspirants, els itineraris, els temps de referència i l'ordre de participació.
- *El tribunal publicará el mismo día de la prueba, previamente a la realización de la misma y para conocimiento de los aspirantes, los itinerarios, los tiempos de referencia y el orden de participación.*

EQUIP

d'ESCALADA

EQUIP de l'aspirant:

És indispensable i obligatori que el material i l'equip personal siga conforme amb el caràcter de la prova, aquest en perfecte estat d'ús, així com la seua homologació corresponent per a l'activitat.

Material OBLIGATORI que deu aportar l'aspirant per a la realització de les proves d'accés al 2º Nivell de grau mitjà en ESCALADA.

1ª PART:

- Roba de muntanya adequada, tèrmica i impermeable, per a condicions atmosfèriques adverses.
- Botes de muntanya, amb subjecció al turmell i sola adherent. (No sabatilles de muntanya o similar)
- Els pantalons o malles han de cobrir íntegrament les cames.
- Motxilla de muntanya amb capacitat suficient per al material i equip personal que siga un pes de 10 kg. Sent com a mínim;

Cartografia de la zona i nº de dorsal (proporcionada per l'organització).
Documentació identificativa pròpia.
Brúixola i portamapas impermeable.
Rellotge (no amb gps o altres dispositius).
Telefonia mòbil (es precitarà en l'eixida per l'organització).

Beguda i menjar.
Farmaciola personal (protecció solar i va fregir).
Gorra o barret.
Material o equip de muntanya per a completar el pes mínim exigít.
Recomanable, bastons de marxa.

No estan permesos: qualsevol tipus de dispositius de localització satelital, gps, dispositius d'altimetria o similars.

2ª PART:

Nota: el material especificat ha d'estar homologat i en bon estat.

- Beguda i menjar.
- Farmaciola personal.
- Roba adequada, s'evitarà pantalons curts i samarretes de tirants.
- Casc homologat d'escalada.
- Motxilla de muntanya, de 45 litres.
- Peus de gat.
- Arnés d'escalada.
- Borsa magnesi (opcional).
- Una corda dinàmica simple. de 70 m longitud.
- Una corda dinàmica doble ½ . de 60 m longitud, (no bessona).
- Dispositiu assegurador per a corda doble ½ .
- Dispositiu assegurador automàtic per a corda simple.

- Mosquetons de segur (mínim 4)
- 2 Mosquetones HMS de segur.
- 12 cintes exprés completes.
- Material per a maniobres de bloqueig.
- Cordinos i cintes diverses.
- Cap d'ancoratge amb certificació del fabricant per al seu ús en escalada.
- Emprovadors i fifi per a escalada artificial.
- 2 estreps com a mínim per a l'escalada artificial.
- 1 joc complet de friends.
- 1 joc de fisureros.
- Joc de ganxos o uncles.

EQUIPO
de ESCALADA**EQUIPO del aspirante:**

Es indispensable y obligatorio que el material y el equipo personal sea acorde con el carácter de la prueba, este en perfecto estado de uso, así como su homologación correspondiente para la actividad.

Material OBLIGATORIO que debe de aportar el aspirante para la realización de las pruebas de acceso al 2º Nivel de grado medio, ESCALADA.

1ª PARTE:

- Ropa de montaña adecuada, térmica e impermeable, para condiciones atmosféricas adversas.
- Los pantalones o mallas deben de cubrir en su totalidad las piernas.
- Botas de montaña, con sujeción al tobillo y suela adherente. (No zapatillas de montaña o similar)
- Mochila de montaña con capacidad suficiente para el material y equipo personal que sea un peso de 10 kg. Siendo como mínimo;

Cartografía de la zona y nº de dorsal (proporcionada por la organización).
Documentación identificativa propia.
Brújula y portamapas impermeable.
Reloj (no con gps u otros dispositivos).
Telefonía móvil (se precintará en la salida por la organización).

Bebida y comida.
Botiquín personal (protección solar y frío).
Gorra o sombrero.
Material o equipo de montaña para completar el peso mínimo exigido.
Recomendable, bastones de marcha

No están permitidos: cualquier tipo de dispositivos de localización satelital, gps, dispositivos de altimetría o similares.

2ª PARTE:

Nota: el material especificado tiene que estar homologado y en buen estado.

- Bebida y comida.
- Botiquín personal.
- Ropa adecuada, se evitará pantalones cortos y camisetas de tirantes.
- Casco homologado de escalada.
- Mochila de montaña, + de 45 litros.
- Pies de gato.
- Arnés de escalada.
- Bolsa magnesio (opcional).
- Una cuerda dinámica simple. de 70 m longitud.
- Una cuerda dinámica doble ½. de 60 m longitud, (no gemela).
- Dispositivo asegurador para cuerda doble ½.
- Dispositivo asegurador automático para cuerda simple.

- Mosquetones de seguro (mínimo 4)
- 2 Mosquetones HMS de seguro.
- 12 cintas exprés completas.
- Material para maniobras de bloqueo.
- Cordinos y cintas diversas.
- Cabo de anclaje con certificación del fabricante para su uso en escalada.
- Probadores y fifi para escalada artificial.
- 2 estribos como mínimo para la escalada artificial.
- 1 juego completo de friends.
- 1 juego de fisureros.
- Juego de ganchos o uñas.

CALENDARI / CALENDARIO
**CONVOCATÒRIA de les Proves de Caràcter Específic a Segon nivell del Grau Mitjà dels
Esports de Muntanya i Escalada, **ESCALADA.****

Període de matriculació		Publicació provisional d'admesos/as	Termini de reclamacions	Publicació definitiva d'admesos/as	Informació i lliurament de documentació	Realització de les Proves d'Accés de Caràcter Específic
1er període	2º període					
10 al 25 de juliol del 2017	1 al 5 de setembre del 2017	6 setembre 2017	7 i 8 setembre 2017	11 setembre 2017	16 setembre 2017	21 al 25 setembre 2017
Publicació Provisional resultats de la Prova d'Accés de Caràcter Específic		Termini de reclamacions dels resultats de la Prova d'Accés de Caràcter Específic		Publicació Definitiva resultats de la Prova d'Accés de Caràcter Específic		
26 setembre 2017		27, 28 i 29 setembre 2017		2 octubre 2017		
	Nivell i Especialitat	Horari		Tipus de prova: establert i desenvolupat en el RD 318/2000 i Ordre ECI/858/2005		
Dia 21 Dijous	Segon Nivell de Grau Mitjà Especialitats: - Escalada	- 7h inici de la prova. • Més de 6h en la realització.		- Condició física		
Dia 25 Dilluns	Segon Nivell de Grau Mitjà Especialitat: - Escalada	- 7h inici de la prueba. • Más de 6h en la realización de todas las pruebas.		- Habilidades Específicas de l'Especialitat: o 2 recorreguts Escalada equipats, dificultat 7a o 2 recorreguts Escalada no equipats, dificultat 6b o 1 recorregut no equipat de dificultat A2		

- El repartiment de proves de "habilitats específiques" de cada especialitat es realitzaran en funció a les condicions del terreny i la meteorologia. Així com de convocar-se en horaris i/o dies diferents per motius de seguretat i/o externs a l'organització.

IMPORTANT:

Per motius externs al Centre sobre d'un nou procediment i/o procés de matriculació, taxes, documents o altres aspectes, el Centre Autoritzat d'Ensenyaments Esportius Femecv, farà públic aquest procediment i informará el més breument possible als candidats/as que hagen realitzat el procés inicial.

**CONVOCATORIA de las Pruebas de Carácter Específico a Segundo nivel del Grado Medio de los
Deportes de Montaña y Escalada, **ESCALADA.****

Periodo de matriculación		Publicación provisional de admitidos/as	Plazo de reclamaciones	Publicación definitiva de admitidos/as	Información y entrega de documentación	Realización de las Pruebas de Acceso de Carácter Específico
1er periodo	2º periodo					
10 al 25 de julio del 2017	1 al 5 de septiembre del 2017	6 septiembre 2017	7 y 8 septiembre 2017	11 septiembre 2017	16 septiembre 2017	21 al 25 septiembre 2017
Publicación Provisional resultados de la Prueba de Acceso de Carácter Específico		Plazo de reclamaciones de los resultados de la Prueba de Acceso de Carácter Específico		Publicación Definitiva resultados de la Prueba de Acceso de Carácter Específico		
26 septiembre 2017		27, 28 y 29 septiembre 2017		2 octubre 2017		
	Nivel y Especialidad	Horario		Tipo de prueba: establecido y desarrollado en el RD 318/2000 y Orden ECI/858/2005		
Día 21 Jueves	Segundo Nivel de Grado Medio Especialidades: - Escalada	- 7h inicio de la prueba. • Más de 6h en la realización.		- Condición física		
Día 25 Lunes	Segundo Nivel de Grado Medio Especialidad: - Escalada	- 7h inicio de la prueba. • Más de 6h en la realización de todas las pruebas.		- Habilidades Específicas de la Especialidad: o 2 recorridos Escalada equipados, dificultad 7a o 2 recorridos Escalada <u>no</u> equipados, dificultad 6b o 1 recorrido <u>no</u> equipado de dificultad A2		

- El reparto de pruebas de "habilidades específicas" de cada especialidad se realizarán en función a las condiciones del terreno y la meteorología. Así como de convocarse en horarios y/o días distintos por motivos de seguridad y/o externos a la organización.

IMPORTANTE:

Por motivos externos al Centro sobre de un nuevo procedimiento y/o proceso de matriculación, tasas, documentos u otros aspectos, el Centro Autorizado de Enseñanzas Deportivas Femecv, hará público dicho procedimiento e informará lo más brevemente posible a los candidatos/as que hayan realizado el proceso inicial.

INSCRIPCIÓ A LES PROVES. Per a realitzar la inscripció serà necessari:
INSCRIPCIÓN A LAS PRUEBAS. Para realizar la inscripción será necesario:

- La sol·licitud en tots els apartats i tots els documents requerits, així com les taxes requerides.
 - Es podran presentar **solament** per escrit i presentant-ho de la següents maneres:
 - A) En les oficines del Centre Autoritzat d'Ensenyaments Esportius Femecv, horaris d'oficina (9 a 13 h).
 - B) Per correu postal ordinari o certificat.
 - C) A través d'empreses de missatgeria.
- Si és per correu o missatgeria s'indicara en el sobre: **"Prueba Accés 2º Nivel Escalada 2017"** i Nom i adreça del sol·licitant.
- Tota correspondència sobre aquest tema que es reba fóra de termini, encara que haja sigut segellada amb antelació NO serà admesa.

Adreça de presentació o va enviar de sol·licituds:

Centre Autoritzat d'Ensenyaments Esportius Femecv.

C/ Mariano Luiña, nº9 - 03201 - Elx (Alacant). Telf: 965439747

- A la recepció de les sol·licituds, aquestes tindran el seu registre oficial d'entrada.

-
- La solicitud en todos los apartados y todos los documentos requeridos, así como las tasas requeridas.
 - Se podrán presentar **solo** por escrito y presentándolo de la siguientes maneras:
 - A) En las oficinas del Centro Autorizado de Enseñanzas Deportivas Femecv, horarios de oficina (9 a 13 h).
 - B) Por correo postal ordinario o certificado.
 - C) A través de empresas de mensajería.
- Si es por correo o mensajería se Indicara en el sobre: **"Prueba Acceso 2º Nivel Escalada 2017"** y Nombre y dirección del solicitante.
- Toda correspondencia al respecto que se reciba fuera de plazo, aunque haya sido sellada con antelación, NO será admitida.

Direcció de presentació o enviò de sol·licitudes:

Centro Autorizado de Enseñanzas Deportivas Femecv.

C/ Mariano Luiña, nº9 - 03201 - Elche (Alicante). Telf: 965439747

- A la recepción de las solicitudes, estas tendrán su registro oficial de entrada.

L'ingrés de l'import per a la prova es realitzara al número de compte següent:
El ingreso del importe para la prueba se realizará al número de cuenta siguiente:

Nº de compte / cuenta: **SANTANDER ES90 Entitat 0049 ofic. 4127 D.C. 86 Nº 2814249305**

Al moment de realitzar el pagament, indicar en Concepte:

Prova Accés 2º-Nivell-MM-2017 i Nom de la persona que es presenta a la proves.

Al momento de realizar el pago, indicar en Concepto:

Prueba Acceso 2º-Nivel-MM-2017 y Nombre de la persona que se presenta a la pruebas.

Taxes per a les proves d'accés Segon Nivell, Escalada 2017. Presentar documents acreditatius
Tasas para las pruebas de acceso Segundo Nivel, Escalada 2017. Presentar documentos acreditativos

- Federats FEME CV en 2017 / Federados FEME CV en 2017	105 Euros
- Altres federacions de muntanya, amb llicència en cobertura d'àmbit estatal en el 2017	
- Otras federaciones de montaña, con licencia en cobertura de ámbito estatal en el 2017	
Personal universitari (PAS, PDI o Estudiants) de la Universitat Miguel Hernández d'Elx Personal universitario (PAS, PDI o Estudiantes) de la Universidad Miguel Hernández de Elche	105 Euros
Altres / Otros	122 Euros

DOCUMENTACIÓ PER A L'ADMISSIÓ EN LES PROVES DE CARÀCTER ESPECÍFIC DELS ENSENYAMENTS
ESPORTIUS DE MUNTANYA I ESCALADA
DOCUMENTACIÓN PARA LA ADMISIÓN EN LAS PRUEBAS DE CARÁCTER ESPECÍFICO DE LAS
ENSEÑANZAS DEPORTIVAS DE MONTAÑA Y ESCALADA

- **Sol.licitud d'inscripció / Solicitud de inscripción (archivo Anexo III Insc Prova Especif)**

- ✓ El DNI es pot compulsar en el Centre Autoritzat d'Ensenyaments Esportius Femecv, presentant l'original.
El DNI se puede compulsar en el Centro Autorizado de Enseñanzas Deportivas Femecv, presentando el original
- ✓ **TÍTOL ACADÈMIC com a mínim:** Fotocòpia compulsada del títol de Graduat en Educació Secundària, o equivalent a efectes acadèmics o certificat de superació de la prova de maduresa substitutiva.
TÍTULO ACADÉMICO como mínimo: Fotocopia compulsada del título de Graduado en Educación Secundaria, o equivalente a efectos académicos o certificado de superación de la prueba de madurez substitutiva.
- ✓ En l'apartat D de la sol.licitud on diu ... en la modalitat de; es posarà el següent:
Escalada, Cicle Final dels Esports de Muntanya i Escalada
Col·locar en la data el dia: 21 i 25 de setembre 2017
En el apartado D de la solicitud donde dice: ... en la modalidad de; se pondrá lo siguiente:
Escalada, Ciclo Final de los Deportes de Montaña y Escalada
Colocar en la fecha el día: 21 y 25 de septiembre 2017
- **Fotocòpia de llicència federativa** de les federacions de muntanya i escalada, amb cobertura estatal en el 2017.
/ **Fotocopia de licencia federativa** de las federaciones de montaña y escalada, con cobertura estatal en el 2017
- Fotocòpia acreditativa de personal universitari (PAS, PDI o Estudiants) de la Universitat Miguel Hernández d'Elx /
Fotocopia acreditativa de personal universitario (PAS, PDI o Estudiantes) de la Universidad Miguel Hernández de Elche
- DADES DELS ASPIRANTS DIRECCIÓ A L'EFFECTE DE COMUNICACIÓ / DATOS DE LOS ASPIRANTES
DIRECCIÓ A EFECTOS DE COMUNICACIÓN.
- DECLARACIÓ JURADA / DECLARACIÓN JURADA
- FITXA PERSONAL I SANITÀRIA addicional / FICHA PERSONAL Y SANITARIA adicional

NOTA:

Els qui han estat matriculats en aquest Centre d'Ensenyaments Esportius Femecv i han superat el Cicle Inicial **NO** és necessari la presentació de: DNI, Títol Acadèmic i Certificat de Notes

Quienes han estado matriculados en este Centro de Enseñanzas Deportivas Femecv y han superado el Ciclo Inicial, **NO** es necesario la presentación de: DNI, Título academico y Certificado de Notas.

SOL·LICITUD D'ADMISSIÓ PER A LES PROVES DE CARÀCTER ESPECÍFIC DELS ENSENYAMENTS ESPORTIUS DE MUNTANYA I ESCALADA
SOLICITUD DE ADMISIÓN PARA LAS PRUEBAS DE CARÁCTER ESPECIFICO DE LAS ENSEÑANZAS DEPORTIVAS DE MONTAÑA Y ESCALADADADES DELS ASPIRANTS DIRECCIÓ A L'EFECTE DE COMUNICACIÓ-
DATOS DE LOS ASPIRANTES DIRECCIÓN A EFECTOS DE COMUNICACIÓN

COGNOMS / APELLIDOS	NOM / NOMBRE	DNI
LLOC DE NAIXEMENT / LUGAR DE NACIMIENTO	PROVÍNCIA / PROVINCIA	DATA NAIXEMENT FECHA NACIMIENTO
DOMICILI (CARRER/PLAÇA, NÚMERO I PORTA) / DOMICILIO (CALLE/PLAZA, NÚMERO Y PUERTA)		CP
LOCALITAT / LOCALIDAD	PROVÍNCIA / PROVINCIA	
TELÈFON - TELÉFONO	CORREU ELECTRÒNIC - CORREO ELECTRÓNICO	

No és necessari presentar aquest apartat, sent l'adreça exposada anteriorment en l'apartat, el mateix per a rebre les notificacions i correspondència. Col·loca una X en la casella.
No es necesario presentar este apartado, siendo la dirección expuesta anteriormente en el apartado, el mismo para recibir las notificaciones y correspondencia. Coloca una X en la casilla.

_____, a _____ d _____ de _____	Signatura de la persona sol·licitant Firma de la persona solicitante	REGISTRE D'ENTRADA REGISTRO DE ENTRADA
------------------------------------	---	---

Les dades personals que conté l'imprès podran ser incloses en un fitxer perquè siguin tractades per aquest Centre i la Conselleria d'Educació, Investigació, Cultura i Esport, fent ús de les funcions pròpies que té atribuïdes en l'àmbit de les seues competències, i es podrà dirigir a qualsevol òrgan seu per a exercir els drets d'accés, rectificació, cancel·lació i oposició, segons el que disposa la Llei Orgànica 15/1999, de 13 de desembre, de Protecció de Dades de Caràcter Personal (BOE núm. 298, de 14 de desembre de 1999).
Los datos personales contenidos en este impreso podrán ser incluidos en un fichero para su tratamiento por este Centro y la Conselleria de Educación, Investigación, Cultura y Deporte, en el uso de las funciones propias que tiene atribuidas en el ámbito de sus competencias, pudiendo dirigirse a cualquier órgano de la misma para ejercitar los derechos de acceso, rectificación, cancelación y oposición, según lo dispuesto en la Ley Orgánica 15/1999, de 13 de diciembre, de Protección de Datos de Carácter Personal (BOE núm. 298, de 14 de diciembre de 1999).

DECLARACIÓ JURADA

En/Na _____

com aspirant a la **CONVOCATÒRIA de les Proves d'Accés a 2º nivell del grau mitjà dels Esports de Muntanya i Escalada He llegit i ACCEPTE** les condicions i normes, respecte a aquesta Convocatòria i em compromet a complir-les.
ASSUMISC la responsabilitat dels incidents en que puga veure'm implicat/implicada.

ACCEPTE els possibles canvis que puga haver, degut a factors meteorològics i altres causes imprevistes.

_____, a _____ d _____ de _____	Signatura de la persona sol·licitant	REGISTRE D'ENTRADA
------------------------------------	--------------------------------------	--------------------

DECLARACIÓN JURADA

D/Dª _____

como aspirante a la **CONVOCATORIA de las Pruebas de Acceso a 2º nivel del grado medio de los Deportes de Montaña y Escalada.**

He leído y ACEPTO las condiciones y normas, respecto a esta Convocatoria y me comprometo a cumplirlas.
ASUMO la responsabilidad de los incidentes en que pueda verme implicado/a.

ACCEPTO los posibles cambios que puedan haber, debido a factores meteorológicos y otras causas imprevistas.

_____, a _____ d _____ de _____	Firma de la persona solicitante	REGISTRO DE ENTRADA
------------------------------------	---------------------------------	---------------------

FITXA PERSONAL I SANITÀRIA.**Dades dels aspirants a les Proves d'Accés a 2º nivell del grau mitjà dels Esports de Muntanya i Escalada.**

COGNOMS	NOM	DNI
LLOC DE NAIXEMENT	PROVÍNCIA	DATA NAIXEMENT
DOMICILI (CARRER/PLAÇA, NÚMERO I PORTA)		CP
LOCALITAT	PROVÍNCIA	
TELÈFON	CORREU ELECTRÒNIC	

Fitxa sanitària

VACUNES:	
ALÈRGIES:	
MALALTIES INFECTOCONTAGIOSES:	
ALTRES MALALTIES O LESIONS:	
OBSERVACIONS O MESURES A PRENDER EN CAS D'URGÈNCIA:	

Declaració i autorització

En/Na: _____

Declare:

Que totes les dades exposades en aquesta fitxa són certes, no existeix cap incompatibilitat ni impediment per al normal desenvolupament de la vida quotidiana com aspirant a les proves d'accés i l'alumne/a en el centre ni en la realització de les activitats pròpies del cicle en el que estic matriculat / matriculada.

Em compromet:

A portar sempre amb mi la meua medicació personal (en cas de patir alguna malaltia o alèrgia) en el meu botiquí de primers auxilis, en totes les activitats programades.

Autoritze:

Que en cas de màxima urgència, l'autoritat competent prenga les mesures oportunes, així com el cas que siga impossible la meua localització.

_____, a _____ d _____ de _____	Signatura de la persona sol·licitant	REGISTRE D'ENTRADA
------------------------------------	--------------------------------------	--------------------

FICHA PERSONAL Y SANITARIA.**Datos de los aspirantes a las Pruebas de Acceso a 2º nivel del grado medio de los Deportes de Montaña y Escalada**

APELLIDOS		NOMBRE	DNI
LUGAR DE NACIMIENTO		PROVINCIA	FECHA NACIMIENTO
DOMICILIO (CALLE/PLAZA, NÚMERO Y PUERTA)			CP
LOCALIDAD		PROVINCIA	
TELÉFONO		CORREO ELECTRÓNICO	

Fitxa sanitària

VACUNAS:	
ALERGIAS:	
ENFERMEDADES INFECTOCONTAGIOSAS:	
OTRAS ENFERMEDADES O LESIONES	
OBSERVACIONES O MEDIDAS A TOMAR EN CASO DE URGENCIA:	

Declaración i autorización

D/Dª _____

Declaro:

Que todos los datos expuestos en esta ficha son ciertos, no existe ninguna incompatibilidad ni impedimento para el normal desarrollo de la vida cotidiana como aspirante a las pruebas de acceso i alumno/a en el centro ni en la realización de las actividades propias del ciclo en que estoy matriculado/a.

Me comprometo:

A portar siempre conmigo mi medicación personal (en caso de padecer alguna enfermedad o alergia) en mi botiquín de primeros auxilios, en todas las actividades programadas.

Autorizo:

Que en caso de máxima urgencia, la autoridad competente tome las medidas oportunas, así como en el caso de que sea imposible mi localización.

_____, a _____ d _____ de _____	Signatura de la persona sol·licitant	REGISTRE D'ENTRADA
------------------------------------	--------------------------------------	--------------------

Informació sobre el “modelo” i “contenido” CERTIFICAT METGE per a les PROVES D'ACCÉS DE CARÀCTER ESPECÍFIC**Información sobre el “modelo” y “contenido” CERTIFICADO MEDICO para las PRUEBAS DE ACCESO DE CARÁCTER ESPECÍFICO**

- El certificat mèdic oficial, és un imprès editat pel Consell General del Col·legi Oficial de Metges (1).
- *El certificado médico oficial, es un impreso editado por el Consejo General del Colegio Oficial de Médicos (1).*
- El certificat mèdic oficial és un paper propi de cada col·legi de metges, porta el segell propi del col·legi i per tant el certificat ha de ser del col·legi al que pertany el metge. Ha d'estar numerat i tenir el segell propi del col·legi, a més d'estar signat pel metge (signatura autògrafa).
- *El certificado médico oficial es un papel propio de cada colegio de médicos, lleva el sello propio del colegio y por tanto el certificado debe ser del colegio al que pertenece el médico. Debe estar numerado y tener el sello propio del colegio, además de estar firmado por el médico (firma autógrafa).*
- Es pot adquirir en Farmàcies (excepte canvi de normativa).
- *Se puede adquirir en Farmacias (salvo cambio de normativa).*
- Ha de ser de fa poc la seua expedició mèdica (màxim 2 mesos), a la data màxima de finalització de matrícula, és interessant haver-ho realitzat en els dies previs.
- *Debe ser de fecha reciente su expedición médica (máximo 2 meses), a la fecha máxima de finalización de matrícula, es interesante haberlo realizado en los días previos.*
- DEU CONSTAR: no patir cap malaltia infectocontagiosa, estar vacunat contra el tètan, i comptar amb les condicions psicofísiques necessàries per a la realització de les proves físiques establides per a l'accés a les titulacions de Tècnic Esportiu o Tècnic Esportiu Superior en la modalitat corresponent.
- DEBE DE CONSTAR: no padecer enfermedad infecto-contagiosa alguna, estar vacunado/a contra el tétanos, y contar con las condiciones psicofísicas necesarias para la realización de las pruebas físicas, establecidas para el acceso a las titulaciones de Técnico Deportivo o Técnico Deportivo Superior en la modalidad correspondiente.

(1).

- * NO es deu utilitzar la imatge del model exposat.
NO se debe de utilizar la imagen del modelo expuesto.
- * Solament és una imatge informativa.
Solo es una imagen informativa.
- * Cada certificat té un nombre diferent de sèrie.
Cada certificado tiene un número distinto de serie

