

2020 CURSOS MONITORES



**Descuentos
especiales para
Clubs**

**Consultar
condiciones en
EVAM**

- Montañismo
- Escalada
- Descenso de barrancos
- Montañismo invernal



EVAM
Escuela Valenciana
de Alta Montaña

¿QUÉ ES LA ESCUELA VALENCIANA DE ALTA MONTAÑA?

José Ignacio Amat Segura

Director de la EVAM, licenciado en Ciencias de la Actividad Física y del Deporte, Técnico deportivo en deportes de Montaña y Escalada.

Dentro de la Federación de Deportes de Montaña y Escalada de la Comunidad Valenciana es el órgano que desarrolla y coordina la formación bajo las siglas de EVAM. Esta se ocupa de la docencia de los deportes de montaña, como son el montañismo, la escalada, el senderismo, el esquí de montaña, el alpinismo, marcha nódica, el descenso de barrancos, vías ferratas, excursionismo, orientación de montaña y otros contenidos relacionados con estos deportes.

La finalidad de la EVAM es la promoción deportiva desde la docencia en las diferentes modalidades de las actividades deportivas de montaña, también contempla el desarrollo de los cursos de monitores voluntarios de club, la colaboración con la Generalitat en la formación de técnicos deportivos, así como formación específicas dentro del ámbito de la montaña y sus competencias. Para esto utiliza, en todos los casos, técnicos deportivos activos y/o expertos reconocidos en las materias que imparten.

Los cursos EVAM son certificados por la Federación de Deportes de Montaña y Escalada de la Comunidad Valenciana y de la española, además son convalidados por la Generalitat valenciana ya que en la Ley 2/2011, de 22 de marzo, de la Generalitat, del Deporte y la Actividad Física de la Comunitat Valenciana las Federaciones deportivas tienen capacidad para programar y organizar la formación de las modalidades deportivas que regulen sus estatutos, al margen de las titulaciones oficiales deportivas que son de régimen académico.

Como director de la Escuela Valenciana de Alta Montaña mi objetivo es liderar a la Federación de Deportes de Montaña y Escalada de la Comunidad Valenciana, para que todo aquel que practique, o quiera acercarse por primera vez, a los deportes de nuestro ámbito tenga un soporte educativo óptimo sea el que sea el nivel e interés del deportista.

director.evam@femecv.com



José Ignacio Amat Segura

¿Qué es la Escuela Valenciana de Alta Montaña?



La formación EVAM sigue varios cauces o vías, según los objetivos de la docencia.

Titulaciones federativas, formación de deportistas, formación continua y titulaciones oficiales estructuran las cuatro líneas formativas que ofrece la EVAM.

Ya seas un deportista que busca formarse y prepararse para superar nuevos retos o tengas una profesión que requiera de el empleo de diferentes técnicas y destrezas propias del alpinismo, en la EVAM encontrarás la formación que buscas.

Y si lideras actividades dentro de tu club en el medio natural, mira los cursos federativos para Monitores Voluntario de Club.

Si tu objetivo es desarrollar tus habilidades como profesional en el mercado laboral del turismo activo o en el campo del deporte de alto rendimiento, las Titulaciones Oficiales te permitirán tener una formación adecuada a la actual demanda, adecuándose al perfil curricular que el creciente mercado exige.



Organigrama de las líneas formativas dentro de la EVAM

FORMACIÓN DEPORTISTAS

OBJETIVO:

Enseñar las técnicas de progresión y aseguramiento así como habilidades físicas de los deportes de montaña y escalada para la adquisición personal de una práctica eficiente y segura.

TIPOS DE CURSOS:

Nivel I – Iniciación; Nivel II – Perfeccionamientos; Seguridad y Autorrescate; Monográficos; Bautismos; Salidas Prácticas Tutorizadas.

DIRIGIDO A: aquellas personas que desean aprender un deporte de forma progresiva y segura, aprendiendo correctamente las técnicas y adquiriendo habilidades específicas, que les ayuden en su práctica deportiva por la montaña.

TITULACIONES FEDERATIVAS

OBJETIVO: Formar deportistas capaces de dirigir y entrenar a otros, gestionar y organizar actividades de montaña dentro de su club, así como arbitrar competiciones y homologar senderos.

TIPO DE TÍTULO: Monitores voluntarios de Clubes, especialidades en: montañismo, escalada, descenso de barrancos, alpinismo, árbitros deportivos escalada, marcha nórdica, carreras por montaña, técnicos de senderos, monitor/entrenador marcha nórdica nivel I y entrenador en carreras por montaña.

DIRIGIDA A: Personas con experiencia en el deporte en el que quiere adquirir conocimientos y habilidades de gestión de seguridad y liderazgo. Así como para el arbitraje,

FORMACIÓN CONTÍNUA

OBJETIVO: Implementar habilidades y técnicas propias del ámbito de la montaña y de la escalada en su aplicación directa en el mundo profesional y deportivo.

TIPO DE CURSOS: Prevención de riesgos y seguridad en el medio de montaña. Reciclajes y optimización de procedimientos de actuación. Turismo activo. Rescate Vertical. Técnicas de trabajos en altura con cuerdas.

DIRIGIDA A: Técnicos Deportivos; Monitores Voluntarios; Deportistas expertos; Deportistas avanzados; Técnicos de senderos; Árbitros; Sectores profesionales de la montaña.

TITULACIONES PROFESIONALES

OBJETIVO: Desarrollar los técnicos deportivos de la montaña y escalada, regulados Por el Real Decreto 318/2000.

ESPECIALIDADES DE LOS TÉCNICOS DEPORTIVOS: Media Montaña; Descenso de Barrancos; Escalada; Alta Montaña.

DIRIGIDA A: Formación de nuevos técnicos deportivos o a los ya existentes que quieran ampliar sus capacitaciones profesionales.



Jaime Escolano

Responsable de formación de monitores.
Técnico deportivo Media Montaña y en
Descenso de Barrancos. Licenciado en
Ciencias de la Comunicación.

Cursos Monitores

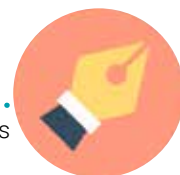


FINALIDAD

La titulación del **"monitor benévolo"** o **"voluntario"**, va dirigida a todas aquellas personas que practican cualquiera de las especialidades de los deportes de montaña y que teniendo experiencia y conocimientos quieran transmitirlos dentro de sus clubes o asociaciones para sus asociados. Su función se centrará en la organización de actividades colectivas típicas a los clubes de montaña según modalidad.

La titulación de monitor de club de montañismo tiene el aval que concede la **UIAA** (Unión Internacional de Asociaciones de Alpinismo) a toda aquella formación que cumple sus estándares formativos. Menos en el caso del descenso de barrancos que es una actividad que no recoge esta asociación internacional.

MONITOR VOLUNTARIO DE CLUB:



El título acredita que la persona que lo posee tiene conocimientos necesarios para organizar las actividades/salidas dentro de los clubes, será capaz de elegir la actividad idónea según grupo atendiendo al tipo del itinerario y previsión meteorológica y a liderar éstas en el medio de montaña.

Están fuera de sus funciones impartir cursos para la enseñanza de las técnicas y habilidades deportivas según sus modalidades, esta capacitación es propia, junto con la de guiar en el medio de montaña, de los técnicos deportivos en montaña según competencias reguladas por el **REAL DECRETO 318/2000, de 3 de Marzo**, donde se aprueban las correspondientes enseñanzas mínimas, además regula las pruebas y requisitos de acceso a estas enseñanzas. Y establece los títulos de Técnico Deportivo Medio y Técnico Deportivo Superior en las especialidades de los Deportes de Montaña y Escalada.

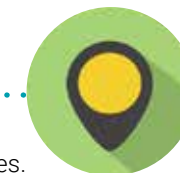
REQUISITOS DE ACCESO:



Estar en posesión del título de Graduado escolar, ESO, equivalente a efectos académicos o prueba de Madurez.

- Tener la Licencia Deportiva FEMECCV en vigor.

LUGAR E IMPARTICIÓN DE LOS CURSOS:



Horario y lugar de las prácticas según curso.

- Será obligatorio la asistencia al 100% de las clases presenciales.
- Se realizarán el fin de semana y/o fiestas generales de la Comunidad Valenciana, utilizando los viernes por la tarde cuando sea necesario para completar la carga horaria.
- Utilización de la plataforma online



Tel.: 965 439 747
evam@femecv.com
www.femecv.com/formación



BLOQUE ESPECÍFICO

Monitor Voluntario en Montañismo

CAPACITACIÓN:

El título de monitor **VOLUNTARIO EN MONTAÑISMO** acredita que la persona titular posee los conocimientos necesarios para organizar las actividades/salidas dentro de los clubes y a liderar éstas en el ámbito de la media montaña estival.

PRINCIPALES FUNCIONES Y COMPETENCIAS:

Sus principales funciones son asesorar a los que se inician en el montañismo, organizar y liderar actividades de senderismo e itinerarios de montaña fuera de senderos que no necesiten cuerdas para su progresión, además de desarrollar las bases logísticas del excursionismo y acampada, como saber aplicar los primeros auxilios en caso necesario.

También colaborará en la promoción y conservación del medio ambiente.

Están fuera de sus funciones la organización, programación y desarrollo de cursos de aprendizaje de las técnicas y habilidades deportivas del montañismo, esta capacitación es propia de los técnicos deportivos en media montaña o alta montaña.

ÁMBITO DE ACTUACIÓN

Ejercerá la actividad en el ámbito de la montaña, de forma benévola (sin ánimo de lucro) y desde los clubes o asociaciones adscritas a la FEMECV, en itinerarios de baja y media montaña (menos de 2.500 metros de altitud).

Se incluyen en este ámbito de actuación los terrenos de montañas nevadas siempre que estas no sean perennes y no requieran para su progresión el uso de crampones, cuerdas, técnicas y materiales específicos de escalada o alpinismo, descenso de barrancos o esquí de montaña.

DURACIÓN:

30h.



EVAM
Escuela Valenciana
de Alta Montaña

Telf.: 965 439 747
evam@femecv.com
www.femecv.com/formación



BLOQUE ESPECÍFICO

Monitor Voluntario en Montañismo

REQUISITOS

Estar federado, haber superado la prueba de acceso o su convalidación y haber cursado y superado el bloque común.

CERTIFICACIÓN

Será obligatoria la asistencia al 100% del curso.

CUOTA DE INSCRIPCIÓN

La cuota de inscripción incluye: material docente, documentación, material del curso, expedición de certificado y profesorado.

MATERIAL NECESARIO

Material necesario por participante será se indicará antes del inicio del curso. Incluirá el material habitual para la práctica del montañismo, así como material para seguir los bloques teóricos.

CONTENIDOS Y CARGA LECTIVA

30 H.

- Material y vestimenta. 3 h.
- Orientación en montaña. Organización de itinerarios. 5 h.
- Didáctica. 4 h.
- Organización de itinerarios y salidas. 3 h.
- Técnica básica de progresión. La marcha. 3 h.
- Técnicas de progresión en diferentes terrenos. 8 h.
- Vivac y acampada. 3 h.

PRÁCTICAS TUTORIZADAS

60 h.



días 27, 28 y 29 de noviembre

Provincia de Valencia



Precio: 70 Euros

Grupo mínimo 15 personas.



BLOQUE ESPECÍFICO

Monitor Voluntario en Escalada

CAPACITACIÓN:

El título de **MONITOR VOLUNTARIO EN ESCALADA** acredita que la persona titular posee los conocimientos necesarios para organizar las actividades/salidas de escalada de los clubes y a liderar éstas en el ámbito de la escalada deportiva en vías bien equipadas de un solo largo en rocódromo o roca.

PRINCIPALES FUNCIONES Y COMPETENCIAS:

Sus principales funciones son asesorar a los que se inician en a escalada en cuestiones de seguridad, organizar y liderar actividades de escalada de vías bien equipadas o rocódromo, conocer los factores de peligrosidad específicos a la escalada y aplicar los primeros auxilios en caso necesario. También colaborará en la promoción y conservación del medio ambiente.

Están fuera de sus funciones la enseñanza de las técnicas y habilidades deportivas de la escalada, esta capacitación es propia de los técnicos deportivos en escalada o alpinismo.

ÁMBITO DE ACTUACIÓN

Ejercerá la actividad en el ámbito de la montaña o estructuras escalables artificiales, de forma benévola (sin ánimo de lucro) y desde los clubes o asociaciones adscritas a la FEMECCV, en itinerarios de escalada bien equipados de un largo (no más de 50 metros de largo) así como zonas de bloque o boulder.

DURACIÓN:

30h.



Telf.: 965 439 747
 evam@femecv.com
 www.femecv.com/formación

BLOQUE ESPECÍFICO

Monitor Voluntario en Escalada

REQUISITOS

Estar federado, haber superado la prueba de acceso o su convalidación y haber cursado y superado el bloque común. Superar la prueba de acceso específica.

CERTIFICACIÓN

Será obligatoria la asistencia al 100% del curso.

CUOTA DE INSCRIPCIÓN

La cuota de inscripción incluye: material docente, documentación, material del curso, expedición de certificado y profesorado.

MATERIAL NECESARIO

El material necesario por participante se indicará antes del inicio del curso. Incluirá el material habitual para la práctica de la escalada, así como material para seguir los bloques teóricos.

CONTENIDOS Y CARGA LECTIVA

30 h.

- La escalada. Tipos y materiales. 3 h.
- Anclajes y escalada. 3 h.
- Estructuras artificiales de escalada. 3 h.
- Zonas de escalada en el medio natural. 3 h.
- Organización de prácticas / de escalada. 4 h.
- La competición. Reglamento. 3 h.
- Técnica de progresión de la escalada. 3 h.
- Técnica de aseguramiento de la escalada. 4 h.
- Metodología de enseñanza de la escalada. 4 h.

PRÁCTICAS TUTORIZADAS

60 h.



días 11, 12 y 13 de diciembre

Provincia de Castellón



Precio: 145 Euros

Grupo mínimo 15 personas.



BLOQUE ESPECÍFICO

Monitor Voluntario en Descenso de Barrancos

CAPACITACIÓN:

El título de **MONITOR VOLUNTARIO EN DESCENSO DE BARRANCOS** acredita que la persona titular posee los conocimientos necesarios para organizar las actividades/salidas dentro de los clubes y a liderar éstas en el ámbito del descenso de barrancos..

PRINCIPALES FUNCIONES Y COMPETENCIAS:

Asesorar en temas de seguridad a los que se inician en el descenso de barrancos, organizar y liderar actividades de barranquismo, desarrollar las bases logísticas del descenso de barrancos, así como aplicar los primeros auxilios en caso necesario. También colaborará en la promoción y conservación del medio ambiente.

Están fuera de sus funciones la enseñanza de cursos de aprendizaje de las técnicas y habilidades deportivas de progresión del descenso de barrancos, esta capacitación es propia de los técnicos deportivos en descenso de barrancos.

ÁMBITO DE ACTUACIÓN

Ejercerá la actividad en el ámbito de la montaña de forma benévola (sin ánimo de lucro) y desde los clubes o asociaciones adscritas a la FEMECV, en barrancos bien equipados y en situaciones de movimientos de agua no peligrosas.

En todo momento el terreno de montaña donde se desarrolle la actividad barranquista se considerará zona de montaña estival, donde para su progresión tanto en la aproximación, descenso como regreso no se necesiten técnicas o materiales específicas de alpinismo.

DURACIÓN:

30h.



Telf.: 965 439 747
 evam@femecv.com
 www.femecv.com/formación



BLOQUE ESPECÍFICO

Monitor Voluntario en Descenso de Barrancos

REQUISITOS

Estar federado, haber superado la prueba de acceso o su convalidación y haber cursado y superado el bloque común. Superar la prueba de acceso específica.

CERTIFICACIÓN

Será obligatoria la asistencia al 100% del curso.

CUOTA DE INSCRIPCIÓN

La cuota de inscripción incluye: material docente, documentación, material del curso, expedición de certificado y profesorado.

MATERIAL NECESARIO

El material necesario por participante se indicará antes del inicio del curso. Incluirá el material habitual para la práctica del descenso de barrancos así como material para seguir los bloques teóricos.

CONTENIDOS Y CARGA LECTIVA

• El descenso de barrancos. Material.	3 h.
• Anclajes en los barrancos.	3 h.
• Medio ambiente. Los barrancos.	3 h.
• Organización de grupos.	4 h.
• Logística en los descensos de barrancos.	3 h.
• Técnica de progresión en barranquismo.	5 h.
• Técnica de aseguramiento / seguridad.	5 h.
• Las aguas vivas.	4 h.

PRÁCTICAS TUTORIZADAS

30 h.

60 h.



días 10, 11 y 12 de diciembre

Provincia de Castellón



Precio: 145 Euros

Grupo mínimo 15 personas.



BLOQUE ESPECÍFICO

Monitor Voluntario en Montañismo Invernal

CAPACITACIÓN:

El título de **MONITOR VOLUNTARIO EN MONTAÑISMO INVERNAL** acredita que la persona titular posee los conocimientos necesarios para organizar las actividades/salidas dentro de los clubes y a liderar éstas en el ámbito de la alta montaña en condiciones de seguridad.

PRINCIPALES FUNCIONES Y COMPETENCIAS:

Asesorar a los que se inician en el montañismo en terreno nival, organizar y liderar actividades de alpinismo/montañismo invernal, desarrollar las bases logísticas de las salidas y actividades, así como aplicar los primeros auxilios en caso necesario. También colaborará en la promoción y conservación del medio ambiente.

Están fuera de sus funciones la enseñanza de las técnicas y habilidades deportivas del Alpinismo y el montañismo en terreno invernal (nieve, hielo o roca en alta montaña), esta capacitación es propia de los técnicos deportivos en Alta montaña.

ÁMBITO DE ACTUACIÓN

El título de iniciador deportivo en alpinismo acredita que la persona titular posee los conocimientos necesarios para liderar las actividades del club por terreno de alta montaña (más de 2.500 metros de altitud) en condiciones de seguridad, así como su promoción.

Ejercerá la actividad en el ámbito de la montaña invernal donde no sea necesario el uso de técnicas de piolet tracción para su progresión o anclajes flotantes para la protección del itinerario en más del 10% del itinerario, ejercerá su función de forma benévola (sin ánimo de lucro) y desde los clubes o asociaciones adscritas a la FEMECV.

DURACIÓN:

30h.



Telf.: 965 439 747
 evam@femecv.com
 www.femecv.com/formación



BLOQUE ESPECÍFICO

Monitor Voluntario en Montañismo Invernal

REQUISITOS

Estar federado, haber superado la prueba de acceso o su convalidación y haber cursado y superado el bloque común. Superar la prueba de acceso específica.

CERTIFICACIÓN

Será obligatoria la asistencia al 100% del curso.

CUOTA DE INSCRIPCIÓN

La cuota de inscripción incluye: material docente, documentación, material del curso, expedición de certificado y profesorado.

MATERIAL NECESARIO

El material necesario por participante se indicará antes del inicio del curso. Incluirá el material habitual para la práctica del montañismo invernal, así como material para seguir los bloques teóricos.

CONTENIDOS Y CARGA LECTIVA

• El Alpinismo. Material.	3 h.
• Anclajes. Roca y nieve I.	3 h.
• Seguridad en terreno nevado.	3 h.
• Organización de salidas en Alpinismo.	4 h.
• Nivología básica. Riesgo de alúdes.	3 h.
• Técnica de progresión. Roca, Nieve y Hielo.	9 h.
• Técnica de aseguramiento / seguridad.	5 h.

PRÁCTICAS TUTORIZADAS

30 h.

60 h.



días 4, 5, 6, 7 y 8 de diciembre

Benasque



Precio: **190 Euros**
Grupo mínimo 15 personas.

Calendario cursos monitores 2020



Curso	Fechas	Alum.	Precio
NOVIEMBRE			
PRUEBA DE ACCESO Montañismo / Escalada / Descenso de Barrancos Montañismo Invernal (Provincia de Alicante)	14	PLAZAS LIMITADAS	40 Euros
BLOQUE COMÚN Montañismo / Escalada / Descenso de Barrancos (Provincia de Valencia)	20, 21 y 22	PLAZAS LIMITADAS	60 Euros
BLOQUE ESPECÍFICO Montañismo (Provincia de Valencia)	27, 28 y 29	PLAZAS LIMITADAS	70 Euros
DICIEMBRE			
BLOQUE ESPECÍFICO Montañismo Invernal (Huesca)	4, 5, 6, 7 y 8	PLAZAS LIMITADAS	190 Euros
BLOQUE ESPECÍFICO Escalada (Provincia de Alicante)	11, 12 y 13	PLAZAS LIMITADAS	145 Euros
BLOQUE ESPECÍFICO Descenso de Barrancos (Provincia de Alicante)	11, 12 y 13	PLAZAS LIMITADAS	145 Euros

Formación bajo los estándares
UIAA para guías e instrucciones de voluntarios



UIAA

UNIÓN INTERNACIONAL DE ASOCIACIONES DE

2020 CURSOS MONITORES



EVAM
Escuela Valenciana
de Alta Montaña

CARRER MARIAÀ LUIÑA, 9

03201 ELCHE (ALICANTE)

TELS. 965 43 97 47 - 617 301 556

EVAM@FEMECCV.COM FACEBOOK.COM