

## Transceptores portátiles, Walkie-Talkie

Si tu actividad transcurre en una zona sin cobertura de telefonía en el entorno de alguno de los refugios que la Federación Aragonesa de Montañismo (FAM) tiene en el Pirineo, esta puede ser una buena opción.

Estos **refugios** están equipados con una estación base de radio que se encuentra permanentemente escaneando la frecuencia de radio de **SOS-Montaña 146'175 MHz, Subtono 123 Hz.**

Para poder usar un walkie-talkie es necesario obtener una autorización de radioaficionado.

 Más información



## Canal 7-7 PMR446

La Iniciativa **#Canal77PMR** busca fomentar el uso de las **pequeñas emisoras/walkies (de uso sin licencia y bajo coste económico)**

entre los montañeros para que, articulándose como una

red de corto alcance con comunicación de persona a persona, canalicen las emergencias hasta zonas y usuarios con cobertura o con recepción de este mismo canal.

Se ha establecido un canal único de comunicación (Canal 7 y subtono 7) y todos los que participan en esta iniciativa llevan sus dispositivos en marcha y configurados de esta manera.

 Más información



## Conducta PAS

**PROTEGER** el lugar del accidente: protégete a ti, al resto del grupo y al accidentado, ¡en ese orden!

**AVISAR** a los servicios de emergencia: indicando datos de contacto, qué, cuándo y dónde ha ocurrido el accidente, personas y estado de los accidentados y condiciones meteorológicas en la zona.

**SOCORRER** a las víctimas: en base a tus conocimientos de primeros auxilios, Si no tienes conocimientos en primeros auxilios, límitate a moverla lo menos posible, intentando garantizar su seguridad.

 Más información



**PLANIFICA** la actividad

Para disfrutar con seguridad de tus excursiones **3** sigue estos sencillos pasos

**EQUIPA** tu mochila

**ACTÚA** con prudencia

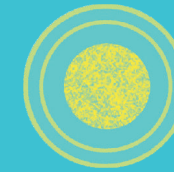
 Más información

disfruta de la montaña  
con seguridad  
es tu responsabilidad



  
**MONTAÑA  
SEGURA**

# Opciones de comunicación para entornos de montaña



 **juventud**  
Instituto aragonés de la juventud

 **FEDERACIÓN  
ARAGONESA  
DE MONTAÑISMO**

 **aramon**  
MONTAÑAS DE ARAGÓN

 **GOBIERNO  
DE ARAGON**

## Teléfono móvil

Si tenemos un accidente en montaña deberemos llamar al 112. Pero para poder llamar al 112 no es suficiente con llevar un teléfono móvil con batería, es también imprescindible disponer de cobertura de "alguna operadora", aunque no sea de aquella con la que tenemos contratado el servicio.

• Con **cobertura de alguna operadora ajena y en ausencia de cobertura de la operadora propia**, únicamente podremos realizar llamadas de voz al 112.

• Con **cobertura de la operadora propia** se pueden dar estas cuatro situaciones, dependiendo de la distancia a la red y la continuidad de la señal:

1. **Señal 2G con calidad conversacional:** nos permite llamadas de voz, podremos llamar al 112 o a cualquier otro número y enviar y recibir SMS.

2. **Señal 2G sin calidad conversacional:** no nos permite llamadas de voz, únicamente podremos enviar y recibir SMS.

3. **Señal 2G, 3G, 4G con calidad conversacional + calidad de datos:** nos permite llamadas de voz, enviar y recibir SMS y datos.

4. **Señal 2G, 3G, 4G con calidad de datos pero sin calidad conversacional:** no nos permite llamadas de voz pero es muy probable que podamos enviar y recibir SMS y datos.

El Centro de Emergencias 112 SOS-Aragón únicamente puede recibir llamadas de voz (situaciones 1 y 3), no admite SMS (situaciones 2 y 4) ni mensajes por datos (situación 4).

En caso de encontrarnos con las situaciones 2 o 4 intentaremos dar un **aviso diferido**: enviando a una persona de confianza mediante SMS o mensaje de datos la información sobre el accidente y la ubicación, y que sea esa persona la que dé el aviso al 112.



[Más información](#)



## Teléfono móvil satelital

Las redes de Telecomunicación Satelital Móvil presentan la ventaja de disponer de cobertura casi total y, sobre todo, allá donde no llega la cobertura de las operadoras terrestres.

Existen 4 redes:



Todos los terminales de las cuatro redes incorporan GPS y la posibilidad de enviar la posición del usuario mediante SMS.

Estas redes no permiten llamadas a servicios especiales de tres cifras como 112, 062, 911... Se debe marcar siempre el formato internacional. Para contactar con el Centro de Emergencias **112 SOS Aragón** se pueden hacer llamando al número **0034976281234**.

Los precios de los terminales oscilan entre 500 y 1.200 €, y el del servicio está entre 1 y 2 €/minuto.

## Localizadores/rastreadores por satélite: SPOT

Esta baliza satelital con GPS permite mandar mensajes predefinidos con nuestra ubicación a familiares, amigos o a los grupos de rescate:

Dispone de un "**modo seguimiento**" para compartir el trazado de nuestro recorrido en tiempo real, **tres botones de aviso** con mensajes y destinatarios configurables ("todo va bien", "tengo problemas pero no te preocupes" y "ven a ayudarme") más un **botón SOS**.

El sistema trabaja en modo unidireccional, por lo que no tendremos confirmación de la recepción del aviso.

Tiene un coste de compra de unos 150 € más un coste de servicio anual de aproximadamente 220 €.

[Más información](#)



## APP para envío de coordenadas con la llamada al 112

Existen algunas APP que permiten añadir las coordenadas de tu ubicación cuando realizas la llamada al 112, siempre que desde el lugar del aviso se disponga de cobertura 3G o 4G.

**AlertCops** y **Safe365** es una de ellas. Otra es **My112**, pero esta no funciona actualmente en Aragón.



[Más información](#)

## Dar coordenadas de tu ubicación con tu smartphone

Si llevas un smartphone llevas un GPS.

Si tienes cobertura para llamar al 112 podrás dar las coordenadas, y si no puedes llamar al 112 puedes intentar enviarlas mediante un **aviso diferido** a alguien de confianza. Aprende a hacer trabajar tu smartphone como un GPS y así podrás:

- hacer el seguimiento de tu ruta
- orientarte en caso de que se te haga de noche o entre la niebla
- dar coordenadas de tu ubicación si tienes un accidente y necesitas un rescate.

APP como Google Maps, OruxMaps, GPS Status, etc. te permiten obtener coordenadas aunque no dispongas de cobertura de datos en tu teléfono. Las APP de mensajería como WhatsApp o Telegram te permiten enviar tu posición pero sólo si dispones de conexión de datos.

[Más información](#)

